

# sidoku POP3 / SMTP Connector

---

## Konfigurationsanleitung

Stand 22.12.2010

erstellt von:

EXEC Software Team GmbH  
Südstraße 24  
56235 Ransbach-Baumbach  
[www.exec-software.de](http://www.exec-software.de)

---

## Inhalt

<b>1 Leistungsmerkmale .....</b>	<b>1</b>
<b>2 Voraussetzungen.....</b>	<b>1</b>
<b>3 Konfigurationsparameter für Email-Programme .....</b>	<b>1</b>
<b>4 Beispielkonfiguration für Microsoft Outlook© 2007.....</b>	<b>2</b>
4.1 Einrichtung eines neuen Email-Kontos .....	2
4.2 Einrichtung eines separaten Ablageverzeichnisses für sidoku®-Nachrichten.....	7

## 1 Leistungsmerkmale

Innerhalb des Dienstleistungsportals wird eine zentrale E-Mail-Schnittstelle für den Zugriff auf sidoku®-Konten über ein E-Mail-Programm zur Verfügung gestellt. Als E-Mail-Programme können zum Beispiel Lotus-Notes, Outlook, Mozilla Thunderbird und viele mehr verwendet werden. Auch mobile Geräte können, soweit sie über E-Mail-Programme verfügen, die die entsprechenden Protokolle unterstützen, angeschlossen werden.

Durch den Einsatz der SSL-basierten Protokolle SMTPS und POP3S wird die Kommunikation über die sidoku®-E-Mail-Schnittstelle abgesichert. Mit Hilfe der sidoku®-E-Mail-Schnittstelle können sidoku®-Nachrichten mit Dateianhängen versendet und empfangen werden. Abhängig vom eingesetzten E-Mail-Programm können empfangene Nachrichten direkt aus dem sidoku®-Postfach gelöscht oder weiterhin vorgehalten werden.

## 2 Voraussetzungen

Zur Verwendung der sidoku®-E-Mail-Schnittstelle müssen folgende Bedingungen erfüllt werden:

- Das verwendete E-Mail-Programm unterstützt die Protokolle SMTP und POP3 mit SSL (SMTPS/POP3S). Diese Protokolle werden z.B. von Microsoft Outlook ab Version 2000, Mozilla Thunderbird oder Lotus Notes unterstützt.
- Das E-Mail-Programm kann unter Verwendung der TCP-Ports 465 und 995 eine direkte Verbindung über das Internet zur Adresse „www.exec-services.de“ aufbauen.
- Das sidoku®-Konto verfügt über eine gültige sidoku®-E-Mailadresse.

*Hinweis: Über die sidoku®-E-Mail-Schnittstelle können Nachrichten nur an Empfänger innerhalb des sidoku®-Systems versendet werden, die ebenfalls über eine gültige sidoku®-E-Mailadresse verfügen. Die sidoku®-E-Mail-Adressen müssen zwischen Sender und Empfänger ausgetauscht werden. Falls Sie noch nicht über eine sidoku®-E-Mailadresse verfügen, wenden Sie sich bitte an Ihren sidoku®-Administrator.*

## 3 Konfigurationsparameter für E-Mail-Programme

Aufgrund der Vielzahl unterschiedlicher E-Mail-Programme kann an dieser Stelle nicht die Konfiguration aller unterstützten E-Mail-Programme beschrieben werden. Nähere Informationen zur Anlage eines E-Mail-Kontos können Sie der Dokumentation des verwendeten E-Mail-Programms entnehmen.

Zur Einrichtung eines Kontos müssen die folgenden Parameter auf die angegebenen Werte eingestellt werden:

Einstellung	Einzugebender Wert
Typ des E-Mail-Postfachs/verwendetes Protokoll	POP3 und SMTP bzw. POP3S und SMTPS
Adresse des POP3/SMTP-Servers	www.exec-services.de
Port des POP3-Servers	995
Port des SMTP-Servers	465
Verschlüsselungstyp für POP3/SMTP	SSL
Benutzername	Ihre sidoku®-E-Mail-Adresse
Kennwort	Ihr Kennwort zur Anmeldung am sidoku®-Portal

## 4 Beispielkonfiguration für Microsoft Outlook® 2007

Nachfolgend wird die Einrichtung des Zugriffs von Microsoft Outlook 2007 auf ein sidoku®-Konto beschrieben.

### 4.1 Einrichtung eines neuen E-Mail-Kontos

Zur Einrichtung eines neuen E-Mail-Kontos ist innerhalb des Menüpunktes "Extras" die Schaltfläche "Kontoeinstellungen" auszuwählen.

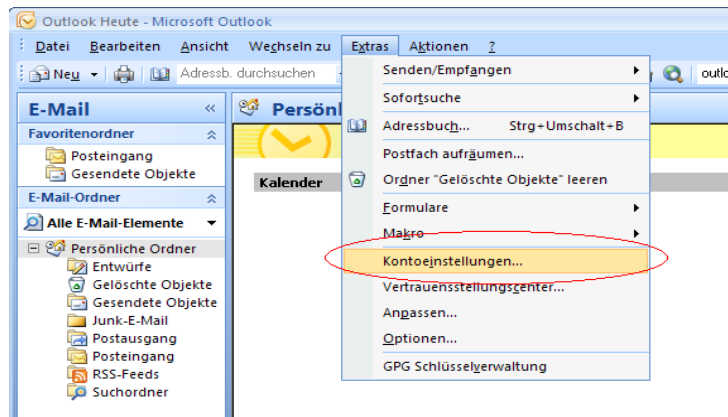


Abbildung 1: Menüpunkt "Kontoeinstellungen"

Im daraufhin erscheinenden Dialog "Kontoeinstellungen" wird der Einrichtungsassistent für neue E-Mail-Konten mit der Schaltfläche "Neu" aufgerufen.

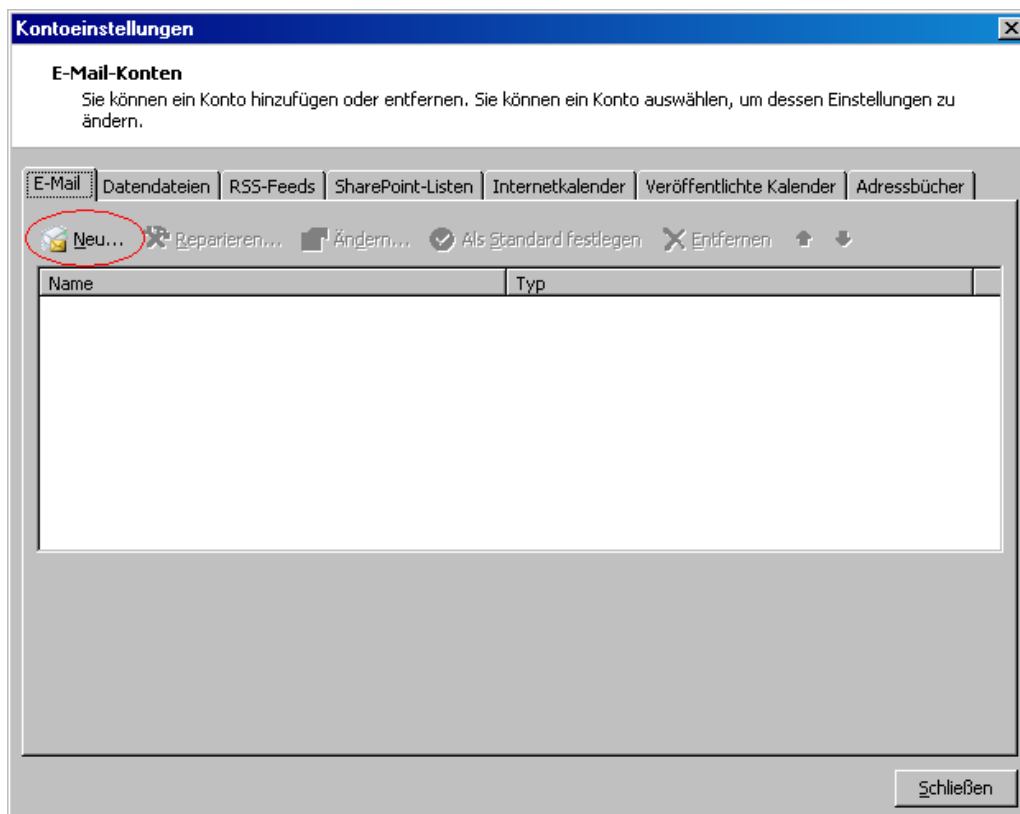


Abbildung 2: Dialog "Kontoeinstellungen"

Da erweiterte Einstellungen für dieses E-Mail-Konto vorgenommen werden müssen, ist innerhalb des Einrichtungsassistenten die Option "Servereinstellungen oder zusätzliche Servertypen manuell konfigurieren" auszuwählen.

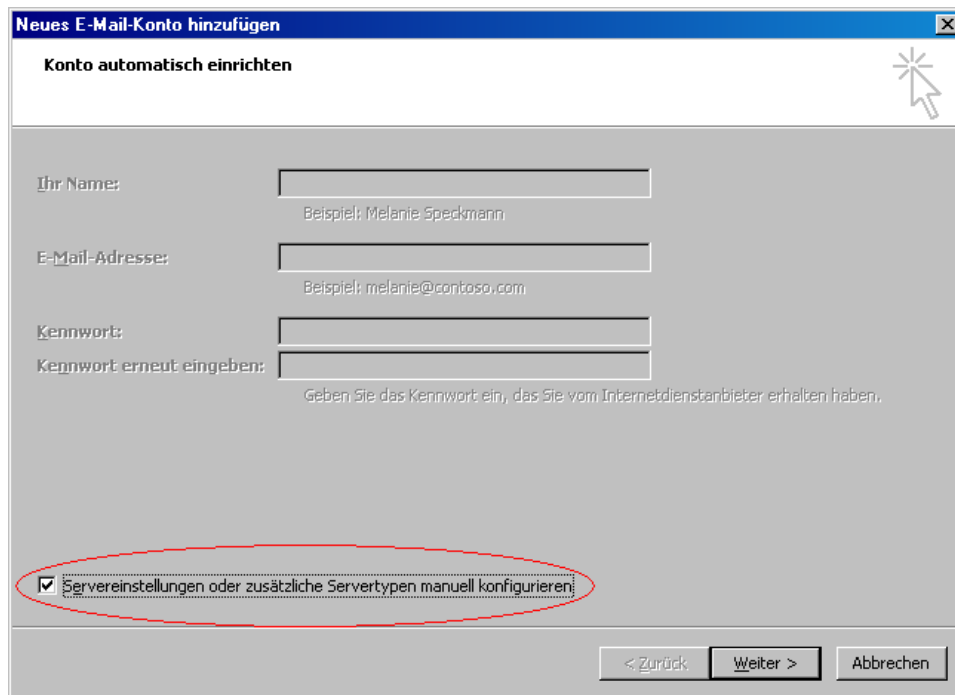


Abbildung 3: Option zur manuellen Konfiguration der Servereinstellungen

Dieser Dialog ist mittels der Schaltfläche "Weiter" zu bestätigen.

Im Konfigurationsdialog "E-Mail-Dienst auswählen" ist nun die Option "Internet-E-Mail" auszuwählen. Dieser Dialog ist mittels der Schaltfläche "Weiter" zu bestätigen.

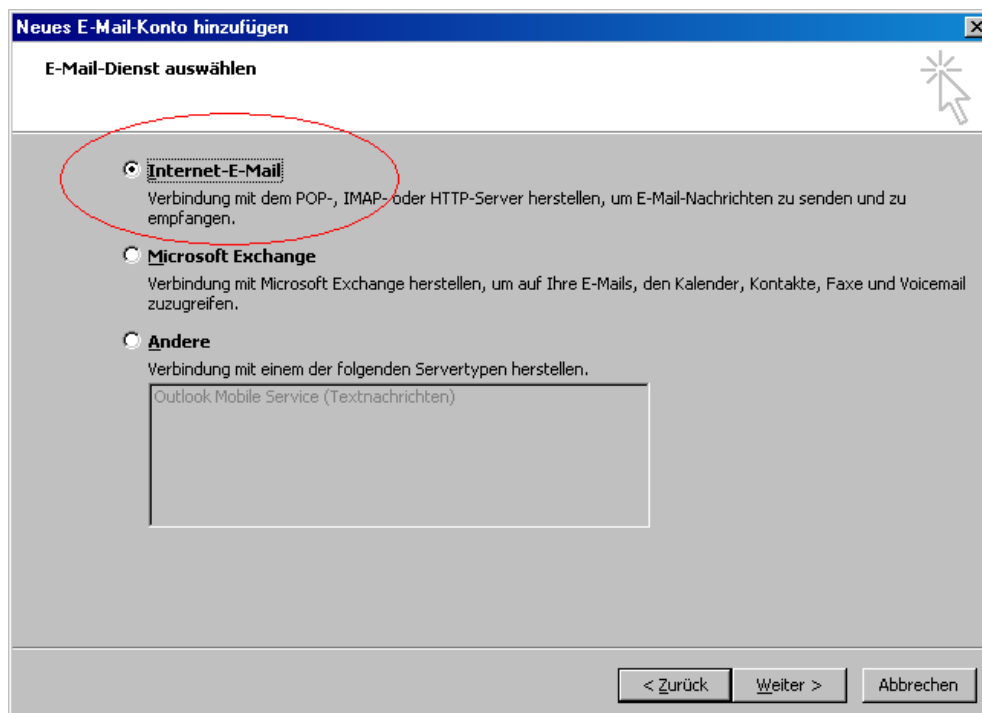


Abbildung 2: Auswahl des E-Mail-Dienstes "Internet E-Mail"

Im Dialog "Internet-E-Mail-Einstellungen" müssen die folgenden Informationen eingegeben werden:

Einstellung	Einzustellender Wert
Ihr Name	Hier ist der Vor- und Zuname des Inhabers des entsprechenden sidoku®-Kontos einzutragen.
E-Mail-Adresse	Ihre sidoku®-E-Mailadresse
Posteingangsserver	Für Posteingangs- und -Ausgangsserver ist die Adresse <a href="http://www.exec-services.de">www.exec-services.de</a> einzutragen.
Postausgangsserver	
Benutzername	Ihre sidoku®-E-Mailadresse
Kennwort	Ihr Kennwort der sidoku®-Portal-Anmeldung

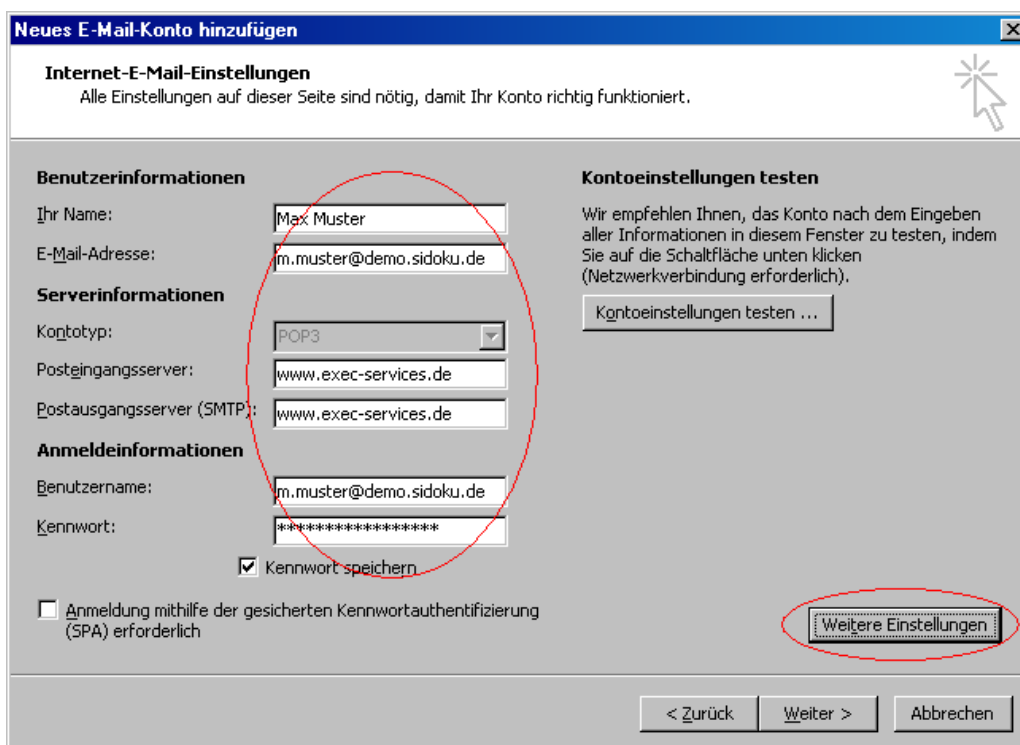


Abbildung 3: Einstellungen für den Dienst "Internet-E-Mail"

Durch Betätigen der Schaltfläche "Weitere Einstellungen" wird ein weiterer Konfigurationsdialog aufgerufen, welcher weitere Einstellungen für den Zugriff auf den Server ermöglicht.

Innerhalb der Registerkarte "Allgemein" kann ein Anzeigename für das neu einzurichtende E-Mail-Konto festgelegt werden.

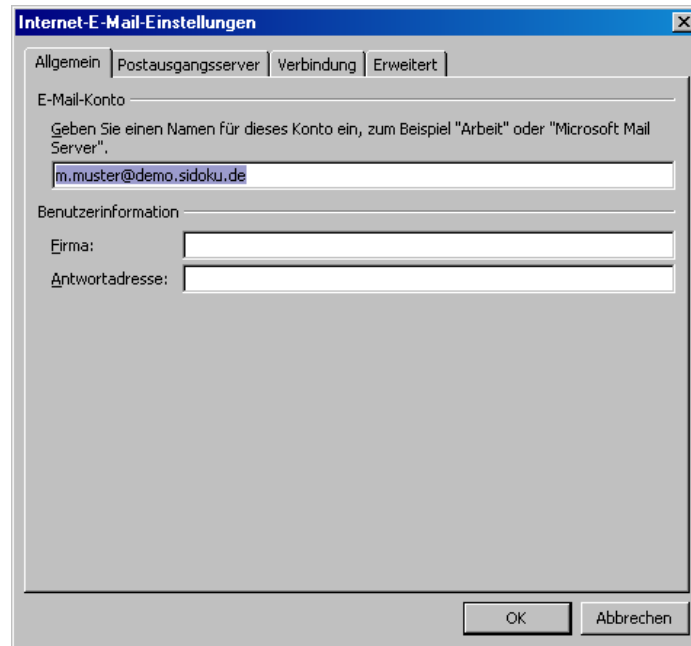


Abbildung 4: Registerkarte "Allgemein"

Die Option "Der Postausgangsserver (SMTP) erfordert Authentifizierung" innerhalb der Registerkarte "Postausgangsserver" muss unbedingt aktiviert werden. Zusätzlich ist die Option "Gleiche Einstellungen wie für Posteingangsserver" auszuwählen.

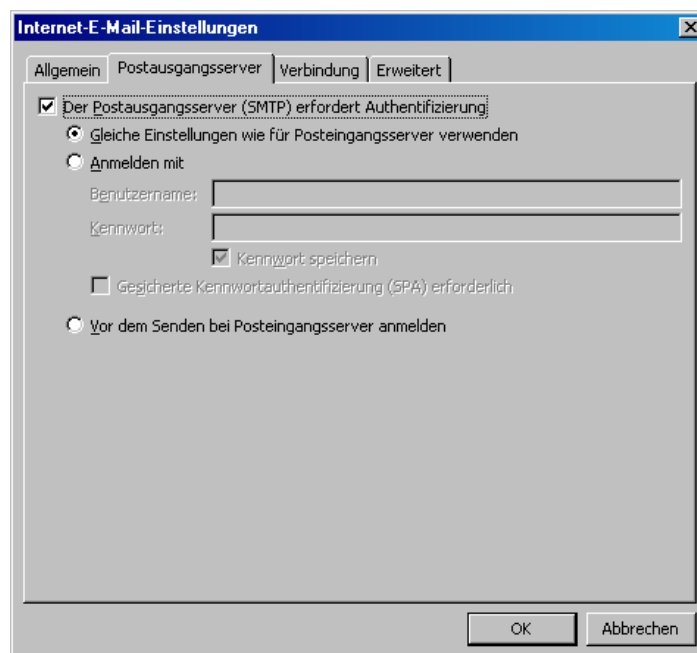


Abbildung 5: Registerkarte "Postausgangsserver"

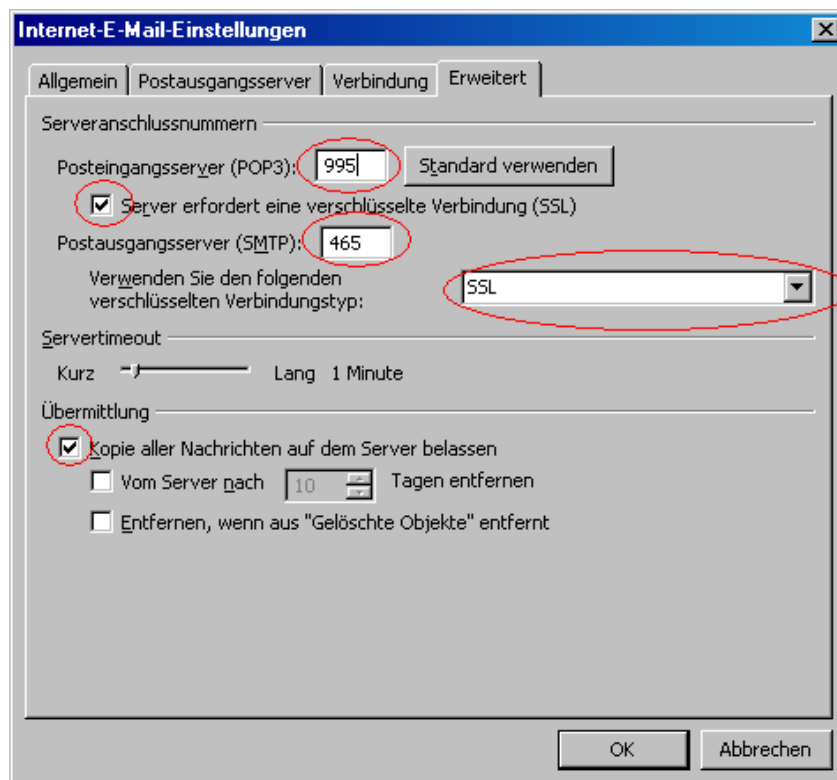


Abbildung 6: Registerkarte "Erweitert"

Die folgenden Einstellungen sind innerhalb der Registerkarte "Erweitert" vorzunehmen:

Einstellung	Einzustellender Wert
Posteingangsserver (POP3)	995
Server erfordert eine verschlüsselte Verbindung (SSL)	Diese Option muss aktiviert werden.
Postausgangsserver (SMTP)	465
Verwenden Sie den folgenden verschlüsselten Verbindungstyp	SSL
Kopie aller Nachrichten auf dem Server belassen	Falls die Nachrichten nach deren Abruf durch das E-Mail-Programm nicht automatisch innerhalb des sidoku®-Portals gelöscht werden sollen, ist diese Option zu aktivieren.

Der Dialog "Internet-E-Mail-Einstellungen" kann nun mittels der Schaltfläche "OK" bestätigt werden. Der Einrichtungsassistent "Neues E-Mail-Konto hinzufügen" kann nun über die Schaltfläche "Weiter" abgeschlossen werden.



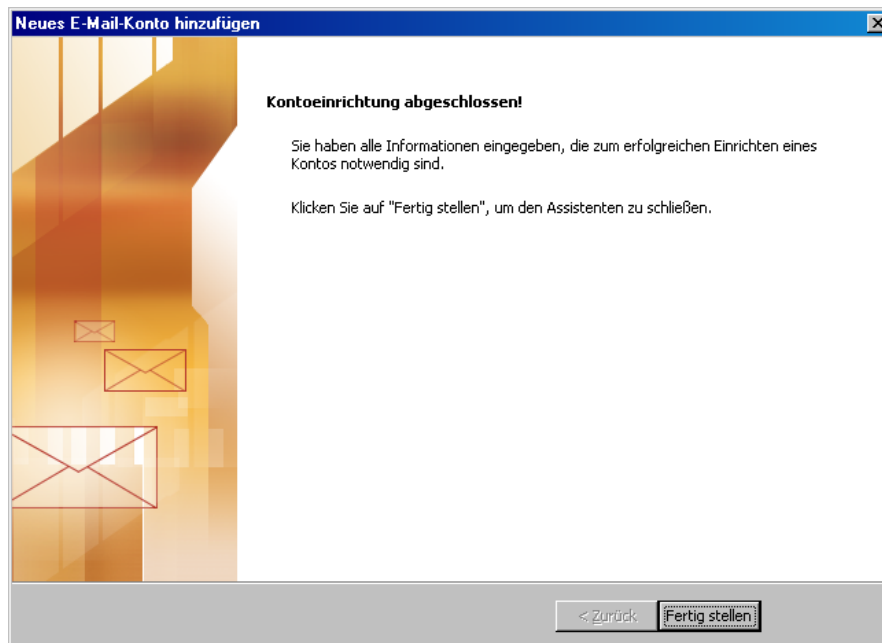


Abbildung 7: Die Kontoeinrichtung ist abgeschlossen

## 4.2 Einrichtung eines separaten Ablageverzeichnisses für sidoku®-Nachrichten

Standardmäßig werden alle empfangenen Nachrichten im Posteingang abgelegt. Falls die Nachrichten, die über die sidoku®-E-Mail-Schnittstelle empfangen werden, in ein separates Verzeichnis abgelegt werden sollen, muss für das eingerichtete E-Mail-Konto ein anderer Ordner festgelegt werden. Hierzu ist innerhalb des Dialoges "Kontoeinstellungen" die Schaltfläche "Ordner wechseln" auszuwählen.

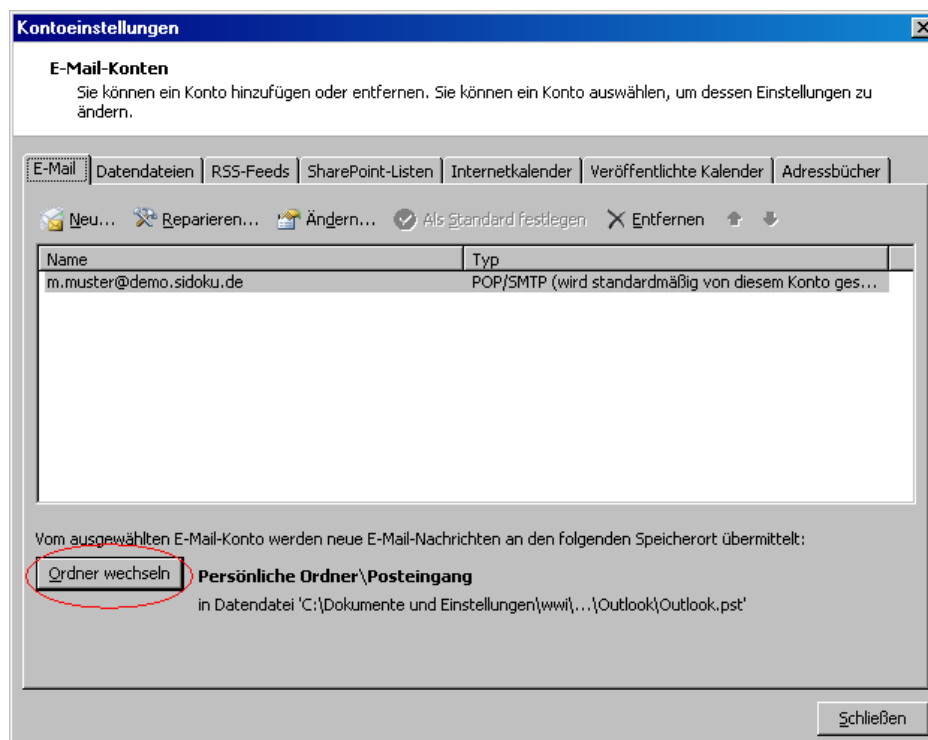
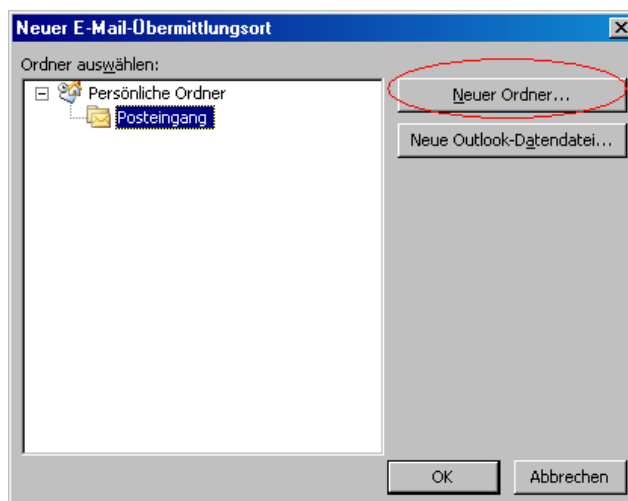


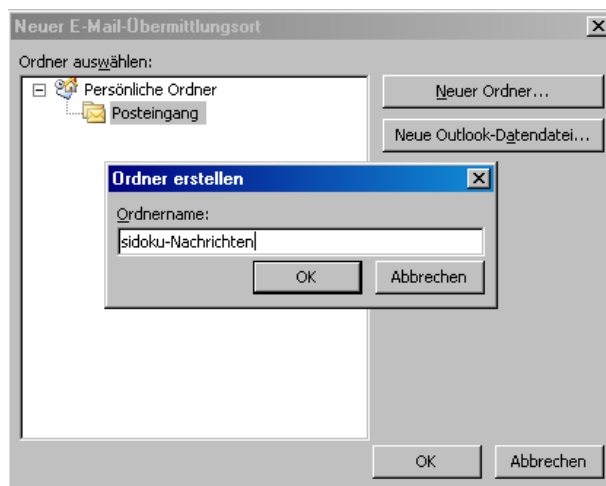
Abbildung 8: Schaltfläche "Ordner wechseln"

Im daraufhin erscheinenden Dialog "Neuer E-Mail-Übermittlungsort" kann ein bestehender Ordner ausgewählt oder ein neuer Ordner angelegt werden.



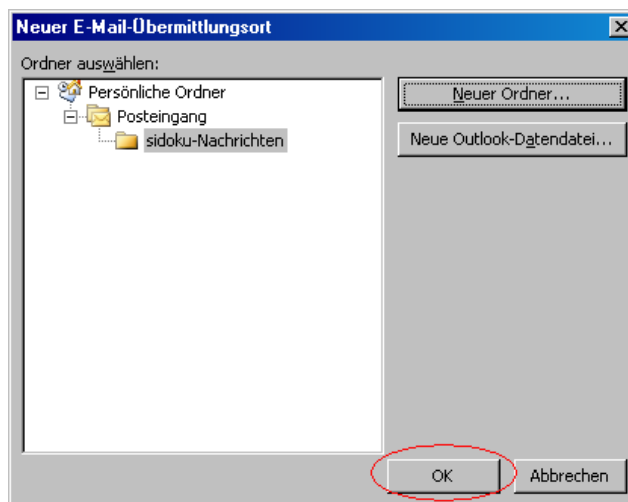
**Abbildung 9: Dialog "Neuer E-Mail-Übermittlungsort"**

Der Name für den neu zu erstellenden Ordner ist im Dialog "Ordner erstellen" anzugeben.



**Abbildung 10: Dialog "Ordner erstellen"**

Der neu erstellte Ordner ist nun auszuwählen und der Dialog "Neuer E-Mail-Übermittlungsort" ist durch das Betätigen der Schaltfläche zu schließen.



**Abbildung 11: Auswahl des neu angelegten Ordners**